



АДМИНИСТРАЦИЯ ГОРОДА ПЕРМИ
ДЕПАРТАМЕНТ ЗЕМЕЛЬНЫХ ОТНОШЕНИЙ

РЕШЕНИЕ

о размещении объектов № 21-01-44-921 от 29 июля 2020

г. Пермь, ул. Сибирская, 15

Департамент земельных отношений администрации города Перми в соответствии с пунктом 3 статьи 39.36 Земельного кодекса Российской Федерации, Положением о порядке и условиях размещения объектов на землях или земельных участках, находящихся в государственной или муниципальной собственности, на территории Пермского края без предоставления земельных участков и установления сервитутов, публичного сервитута, утвержденным постановлением Правительства Пермского края от 22.07.2015 № 478-п

разрешает ОАО «МРСК Урала» (ИНН 6671163413, ОГРН 1056604000970, место нахождения: 620026, г. Екатеринбург, ул. Мамина-Сибиряка, 140)

размещение объекта: ВЛ 0,4 кВ от ближайшей опоры существующей ВЛ 0,4 кВ от ТП-2021; реконструкция ВЛ 0,4 кВ от ТП-2021 (установка оборудования учета э/э на опоре ВЛ 0,4 кВ), входящей в ЭСК ПС 110 кВ Разгуляй, для электроснабжения гаражных боксов (кадастровый номер земельного участка 59:01:4311024:17)

способ размещения объекта: подземный

на землях: государственная собственность на которые не разграничена

на срок: 11 месяцев

местоположение: Пермский край, г. Пермь, Мотовилихинский район, ул. Красновишерская, в квартале № 1028

Территория, согласно схеме, расположена в зонах с особыми условиями использования территорий: охранный зона объектов электросетевого хозяйства, приаэродромная территория аэродрома аэропорта Большое Савино.

ОАО «МРСК Урала»:

1. Соблюдать правила охраны электрических сетей, установленные постановлением Правительства Российской Федерации от 24.02.2009 № 160 «О порядке установления охранных зон объектов электросетевого хозяйства и особых условий использования земельных участков, расположенных в границах таких зон»;

2. Соблюдать правила охранных зон воздушного пространства, установленные постановлением Правительства Российской Федерации от 11.03.2010 № 138 «Об утверждении Федеральных правил использования воздушного пространства Российской Федерации».

В соответствии с пунктом 7(2) Положения о порядке и условиях размещения объектов на землях или земельных участках, находящихся в государственной или муниципальной собственности, на территории Пермского

края без предоставления земельных участков и установления сервитутов, публичного сервитута, утвержденного постановлением Правительства Пермского края от 22.07.2015 № 478-п, представить в департамент земельных отношений в течении 1 месяца с момента размещения объектов материалы контрольной геодезической съемки размещенных объектов на бумажном и электронном носителях на безвозмездной основе.

В соответствии со статьей 20¹ Закона Пермского края от 14.09.2011 № 805-ПК «О градостроительной деятельности в Пермском крае» ОАО «МРСК Урала»:

Не позднее, чем за 10 рабочих дней до начала строительства и реконструкции безвозмездно передать в департамент градостроительства и архитектуры администрации города Перми один экземпляр копий разделов проектной документации, предусмотренных пунктом 1 части 12 статьи 48 Градостроительного кодекса Российской Федерации.

В течение 10 рабочих дней после окончания работ по строительству, реконструкции безвозмездно передать в департамент градостроительства и архитектуры администрации города Перми схему, отображающую расположение объекта и сетей инженерно-технического обеспечения, подписанную ОАО «МРСК Урала», с приложением текстового и графического описания местоположения границ охранной и санитарно-защитной зоны, перечень координат характерных точек границ такой зоны.

Приложение: схема предполагаемых к использованию земель или части земельного участка (на 1 л. в 1 экз.).

Начальник отдела предоставления
земельных участков по работе
с юридическими лицами



Н.М. Санникова

СХЕМА

предполагаемых к использованию земель или части земельного участка

Объект: Строительство участка ВЛ 0,4 кВ от ближайшей опоры существующей ВЛ 0,4 кВ от ТП-2021; Реконструкция ВЛ 0,4 кВ от ТП-2021 (установка оборудования учета э/э на опоре ВЛ 0,4 кВ), входящей в ЭСК ПС 110 кВ Разгуляй, для электроснабжения гаражных боксов

Местоположение: Пермский край, г. Пермь, ул. Красновишерская, в квартале №1028 (кад. номер зем. участка 59:01:4311024:17)

Площадь земель: :ЗУ1=525 м²

Категория земель: земли населенных пунктов

Вид разрешенного использования: Воздушная линия электропередач, для размещения которой не требуется разрешение на строительство

Обозначение характерных точек границ	Координаты, м	
	X	Y
1	2	3
:ЗУ1		
1	519466.39	2233950.30
н1	519465.57	2233948.94
н2	519465.82	2233948.79
н3	519467.92	2233952.19
н4	519446.89	2233965.10
н5	519423.03	2233979.77
н6	519397.92	2234001.06
н7	519374.48	2234020.43
н8	519350.20	2234041.18
н9	519339.27	2234043.87
н10	519338.31	2234039.99
н11	519341.69	2234039.16
2	519342.26	2234040.06
3	519343.52	2234042.04
4	519385.11	2234008.44
н12	519385.30	2234006.30
н13	519395.37	2233997.99
5	519417.64	2233979.10
6	519431.53	2233970.92
7	519436.66	2233966.82
1	519466.39	2233950.30

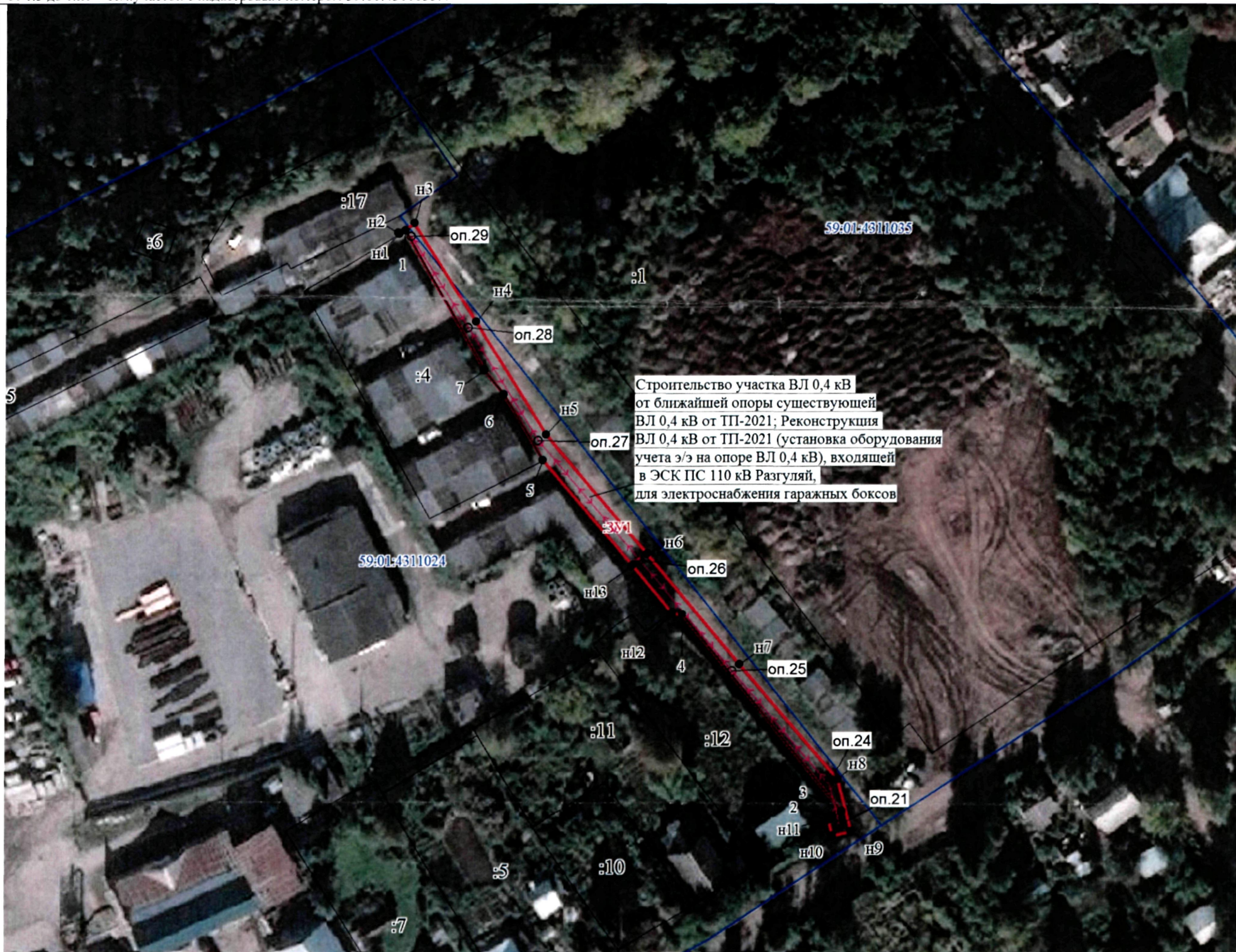
Описание границ смежных землепользователей

от т.н1 до т.н11 - муниципальные земли

от т.н11 до т.н12 - зем.участок с кадастровым номером 59:01:4311024:12

от т.н12 до т.5 - муниципальные земли

от т.5 до т.н1 - зем.участок с кадастровым номером 59:01:4311035:4



Масштаб 1:1000

Условные обозначения:

:ЗУ1

○

↔↔↔

59:01:4311024

:14

- границы и обозначение земельного участка, предполагаемого к использованию

- наземный элемент сооружения (опоры ж/б)

- ВЛ 0,4кВ

- граница кадастрового квартала

- обозначение кадастрового квартала

- границы и обозначение земельных участков по сведениям ЕГРН



Заявитель:

подпись

по доверенности № 177-683-2020 от 25.06.2020